

检查 1 号标本：海南(尖峰岭, 1982.IV. 27, 1 个)。

本种为我国新记录种。

分布 海南、四川、云南；印度，泰国，爪哇，锡兰。

我国有记载而未见标本的种类：

(417) 腹毛管蚜蝇 *Mallota abdominalis* (Sack, 1927)

Tubifera abdominalis Sack, 1927: 314.

Paramesembrius abdominalis: Shiraki, 1930: 176-178.

Mallota abdominalis (Sack, 1927): Knutson *et al.*, 1975: 354.

体长 10-12mm。

雌性 头顶黑色，覆黑褐色粉被和毛；额亮黑色，上半部粉被褐色，具狭的黄色中线和小的银白色粉被侧斑；颜面覆白粉被和同色毛，黑色中条纹宽。触角暗褐色，第 3 节黄褐色，上缘黑色；芒黄褐色，顶端黑色。中胸背板黑色，覆黑褐色粉被，前半部被黄褐色毛，后半部被暗黑色毛，肩胛和翅后附毛橙黄色；小盾片青铜色，基半部色暗，毛亮黄色；侧板黑色，覆灰粉被和白色毛，翅基部毛红褐色。腹部红黄色；第 1 节中部具大的黑色横斑；第 2 节前、后缘各具黑色横带；第 3 节近后缘黑横带宽，中部具圆的黑斑；腹背毛黄色，第 2 节黑色部分和几乎整个第 3 节表面被短黑毛，第 5 节和基部 2 节侧面毛长。足黑色，前足腿节顶端、胫节基半部及基跗节、后足腿节基部 1/3 和胫节基部黄色。翅暗色。腋瓣白黄色，边橙黄色，缘毛密，黄色；平衡棒亮橙黄色。

雄性 第 2 节黑横带狭，第 3、4 节横带不明显；第 4 节横带较宽，且具近三角形黑色中斑。后足胫节和跗节全黑色，毛黄色，腿节上侧毛长；后足胫节下缘毛稀少，长，淡色，并具许多短毛；中足腿节下缘具一些细鬃。(摘译自 Shiraki, 1930)

分布 中国台湾；日本。

(418) 丽毛管蚜蝇 *Mallota bellus* (Li, 1997) (图 313)

Paramesembrius bellus Li, 1997: 414-415.

体长 11.0mm，翅长 9.0mm。

雄性 头顶黑色，覆金黄色粉被；额黑色，覆浅黄粉被和同色毛；颜黑色，具白色粉被和同色毛，中突较大，亮黑色，其下部被稀疏的白短毛，中条黑色，不伸达触角基部。触角黄褐色，第 3 节卵圆形，长于基部 2 节之和；芒裸，基半部黄色，端半部黑褐色。中胸背板黑色，覆浅黄粉被和短黄毛，无纵条纹和斑点；小盾片黑色，端半部被褐色粉被，整个小盾片被黄色毛；中胸侧板黑色，粉被白色，具稀疏的浅黄色毛。腹部橘

黄色，毛黄色；第1背板褐色，侧缘橘黄色；第2背板橘黄色，前缘有窄的黑条；第4、5背板橘黄色，中部有1不甚明显的倒“T”形斑。前、中足腿节黑色，顶端黄褐色，胫节基部2/3黄褐色，端部1/3黑色，跗节褐色；后足腿节基半部橘黄色，端半部红褐色，胫节暗褐色，基部略呈黄褐色，跗节暗褐色；后足腿节腹面基部具1突起，突起上密布黑刺毛。翅透明。

分布 广东(丹霞山)。(摘自 Li, 1997)

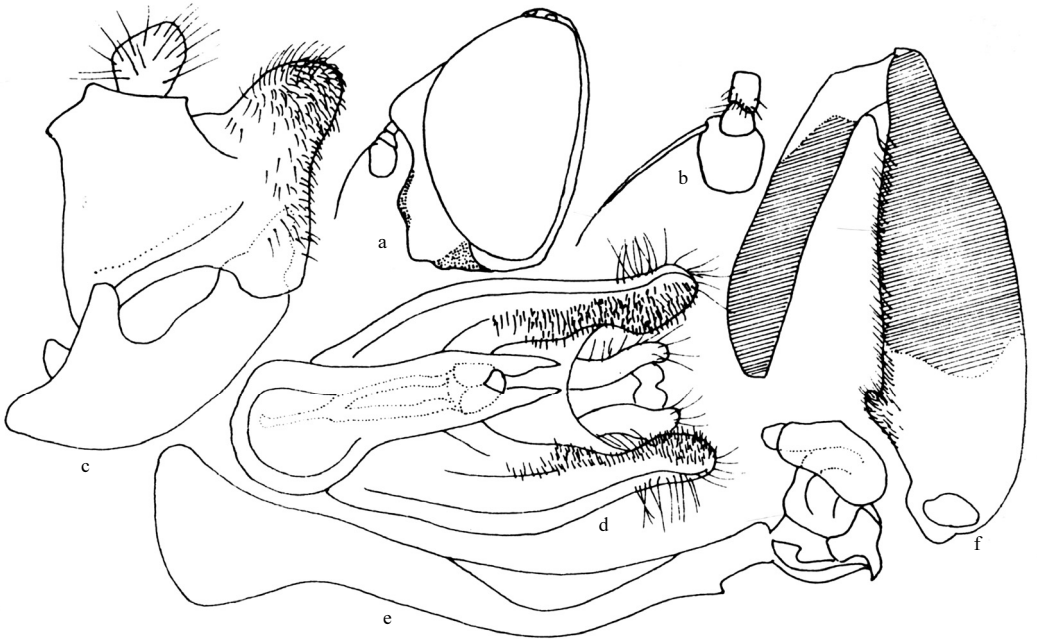


图 313 丽毛管蚜蝇 *Mallota bellus* (Li) (仿 Li, 1997)

a. 头部 (侧面观) (head in lateral view) b. 触角 (antenna) c. 雄性外生殖器 (侧面观) (male genitalia in lateral view) d. 下生殖板 (腹面观) (hypanrium in ventral view) e. 阴茎 (侧面观) (aedeagus in lateral view) f. 后足腿节和胫节 (femur and tibia of hind leg)

(419) 类蜂毛管蚜蝇 *Mallota bombiformis* Li, 1996 (图 314)

Mallota bombiformis Li, 1996: 224-226.

体长 16mm, 翅长 12.5mm。

头顶三角小，黑色，前面 1/3 覆黄粉，后面 2/3 具长黑鬃；额三角亮黑色，雌性额密覆黄白色粉和长黄毛；颜侧面观在触角下面深凹入，颜黑色，覆淡黄色粉被和一些同色毛，中突亮黑色，裸，中纵条亮黑色，颊和口缘亮黑色；新月片黄褐色。复眼具灰色短毛，两眼狭分开。触角黑色，第3节椭圆形，长略大于宽；芒很长，约 1.5 倍于触角长。中胸背板黑色，基半部覆灰色粉被和淡黄色毛，端半部覆黑色粉被和毛，背板无纵